

LAGEDI ALEVIKU
ARENGUKAVA 2024-2030

September 2024

Lagedi, Rae vald

SISUKORD

SISSEJUHATUS.....	3
1. LAGEDI ALEVIK	6
1.1. Aleviku kirjeldus, tänane olukord. Areng ja muutumine	7
1.2. Lagedi kandi/aleviku elanikud.....	8
2. STRATEEGIA 2024-2030.....	11
Visioon aastaks 2030	11
Missioon	11
2.1. Fookusvaldkonnad Lagedi arenguks	11
3.2. Meetmed ja tegevuskava	12
2.3 Lagedi kogukonna tulevikupilk.....	16
2.5 Arengukava seire ja ajakohastamine	19

SISSEJUHATUS

Lagedi eelmine arengukava kehtivus lõppes 2022 aasta lõpuga. Uut arengukava 2023. aastaks ei valminud. 2023 aasta alguses otsustas MTÜ Lagedi Alevikuselts koostada uue Lagedi arengukava aastateks 2024–2030.

2023. aasta kevadel avanes võimalus kandideerida Põhja-Harju Koostöö kogu Leader projekti „Arukad külad“ programmi, mille eesmärgiks oli kogukonna/piirkonna arengukava kirjutamine või uuendamine. MTÜ Lagedi Alevikuselts kandideeris programmi, sai valituks ning tänu sellele on seltsil olnud võimalus osaleda erinevatel koolitustel, kus põhirõhk on (geograafilise) kogukonna arengul, tänu millele on käesoleva arengukava koostamisel enim tähelepanu suunatud inimesele ehk kogukonna liikmele.

Arengukava valmimise etapid:

- veebruar 2023 arengukava koostamise alguskoosolek, kandideerimine programmi „Arukad külad“;
- aprill- september 2023 eelmise arengukava analüüs, koolitustel osalemine;
- november 2023 sisendi kogumine Lagedi elanikelt (sh naaberkülad) veebi teel, raamatukogus kohapeal, kooli ja lasteaia infokanalite kaudu;
- detsember 2023 – jaanuar 2024 sisendi analüüs;
- veebruar – mai 2024 arengukava koostamine;
- september 2024 arengukava tutvustamine Lagedi aleviku koosolekul elanikele ja vastuvõtmine.

Käesolev arengukava on välja töötatud, et kujundada ja juhtida Lagedi aleviku järgmise seitsme aasta strateegilisi suundi, järgides Kohaliku omavalitsuse korralduse seaduse § 37 lg 4 p1 nõudeid. Dokument on koostatud eelmise, aastateks 2018–2022 kehtinud arengukava põhjal, tuginemaks juba saavutatud edusammudele ning võttes alused uued arenguvajadused ja -sihid. Lagedi aleviku arengukava on oluline strateegiline dokument aleviku kogukonnatöö suunamiseks: see ei ole mitte ainult eesmärkide kogum, vaid ka konkreetsete tegevuste ja rahaliste vahendite kavandamise alus.

Tagasiside ja küsitlus: kogukonna arvamus

Käesoleva arengukava koostamisel koguti MTÜ Lagedi Alevikuseltsi eestvedamisel kogukonna liikmetelt hinnanguid olemasolevale olukorrale, soovitusi ja ettepanekuid arenguvajaduste kohta. Selle jaoks koostati küsimustik, millele vastuseid koguti kodulehel ja Facebooki keskkonnas ja ankeeti oli võimalik täita ka Lagedi raamatukogus. Andmete kogumine toimus 1-30.11.2023 ja vastas 138 inimest. Küsitlus oli suunatud mitte ainult Lagedi aleviku elanikele vaid kaasati ka ümberkaudsed külad. Küsitluse kohta jagati tagasisidet Lagedi aleviku kodulehel, Facebooki grupis, samuti koolide ja lasteaedade kaudu. Täname kõiki vastanuid, kes pakkusid väärtuslikku sisendit Lagedi kandi arengu kavandamiseks.

Küsimused ja vastused ning ülevaade ja mõju

Küsitlus hõlmas mitmeid valdkondi alates infoallikatest kuni elukeskkonnaga rahuloluni, huvitegevusest kuni kriisivalmiduseni. Vastused on pakkunud ülevaadet elanike vajadustest, rõõmuallikatest ja vajakajäämistest alevikus:

- Infoallikad: elanikud kasutavad info saamiseks peamiselt aleviku kodulehte, Facebooki rühma ja kohalikke infokanaleid sh teadetetahvliid.
- Informatsiooni puudus: paljud vastanud tõid välja, et neil puudub piisav info-sündmuste, arenduste ja kogukonna algatuste kohta.
- Rahulolu elukeskkonnaga: üldine rahulolu elukeskkonnaga on kõrge.
- Rõõmuallikad Lagedil: Lagedi loodus, sõbralik kogukond ja korraldatud üritused tekitavad elanikes positiivseid emotsioone.
- Vajakajäämised Lagedil: Vajadused parema infrastruktuuri, rohkemate vaba aja veetmise võimaluste järele ning esmaabi tervishoiuteenuste järele.
- Tähelepanu vajavad teemad: tugevdada kohalikku turvalisust, transpordiühendusi ja noortele suunatud tegevusi.
- Huvitegevus ja aktiivsus: mitmed küsitlusele vastanutest osalevad aktiivselt spordis, kultuuriüritustel ja vabatahtlikus tegevuses. Suur osa vastanuid on osalenud kohalikel üritustel, tõestades kõrget kogukonna kaasatust.

- Kodukoha esindamine: mitmed elanikud on valmis ja uhked Lagedit erinevatel üritustel esindama.
- Kriisivalmidus ja abistamine kriisis: enamik leibkondi hindas enda kriisivalmidust keskmiseks või heaks. Paljud pered on valmis kriisiolukorras kogukonnale abiks olema, näiteks varustuse, oskuste või muu toega.

Tulevikusuunad: visioon ja eesmärgid

Esikohale seatakse elukeskkonna kvaliteet, kogukonna heaolu ja jätkusuutlik areng. Soovitakse, et Lagedi oleks turvaline, elanikke kaasav ja elamisväärne keskkond kõigile.

1. LAGEDI ALEVIK

Lagedi alevik asub Harju maakonnas Rae vallas, mis on jagatud neljaks kandiks (*Peetri, Jüri, Vaida ja Lagedi*). Lagedi alevik on Lagedi kandi keskuseks ja piirkonda kuuluvad veel Kopli küla, Kadaka küla, Tuulevälja küla, Veneküla küla (*arengukava koostamise ajal on küla andnud Rae Vallavalitsusele sisse taotluse nime muutmiseks Koplimesa küllaks*), Soodevahe küla ja Ülejõe küla.

Lagedi on atraktiivne, kaasahaarav ja mitmekülgne piirkond, mis pakub elanikele rohkelt võimalusi ja looduskaunist keskkonda. Lagedi alevikku läbib Pirita jõgi. Jalutusradade võrgustik kutsab inimesi avastama ja nautima looduse ilu ja rahu. Alevik asub Rae valla piiril, vastu Jõelähtme valda ning lühikese auto- ja rongisõidu kaugusel Tallinna pulbitsevast linnamelust, võimaldades harmoniseerida linna pakutavaid mugavusi roheluse ja rahuliku elukeskkonnaga.

Lagedi alevikule on iseloomulik kogukondlik vaim ja tugev ühistunne, mis ühendab elanikke ning loob turvalisuse tunde. Loodust ja keskkonda austavad ning hoidvad põhimõtted on olulised ning loovad aluse kestlikule ja tasakaalustatud elukeskkonnale.

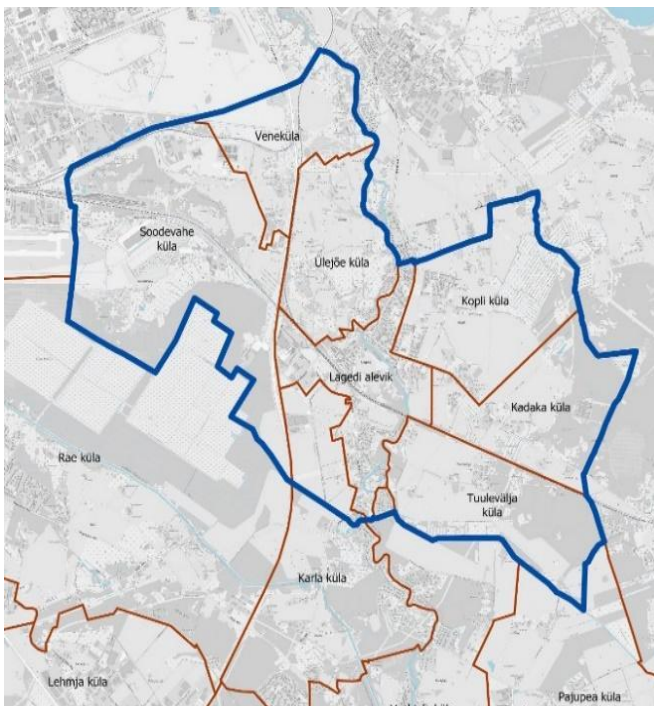
Alevikus on mitmekesine teenuste valik, mis hõlmab haridusasutusi, raamatukogu, Rae Huvialakooli filiaali, kauplust, sportimisvõimalusi nii õues kui võimlas, samuti on alevikus pakiautomaadid.

Lagedi elav kultuuri- ja spordielu laieneb kohaliku kogukonna piiridest kaugemale, pakkudes mitmekülgseid sündmusi, mis ühendavad erinevaid inimesi ning toetavad kultuuripärandi elujõulisust. Oluline roll on haridusasutustel ja mittetulundusühingutel, mis teevad ühistööd kultuuri ja spordi mitmekesisuse toetamisel ning kogukonna tugevdamisel. MTÜ Lagedi Alevikuseltsi eestvedamisel toimub aastaringi erinevaid sündmusi, mitmeid tegevusi tehakse koostöös Rae valla Kultuurikeskusega, sh segakoor Heliandiga. Samuti tegutseb Lagedil MTÜ Huvistuudio Õhin, mille alla kuulub üle saja pilli-, laulu- ja tantsuhuvilise ning mis on keskendunud kultuuripärandi hoidmisele.

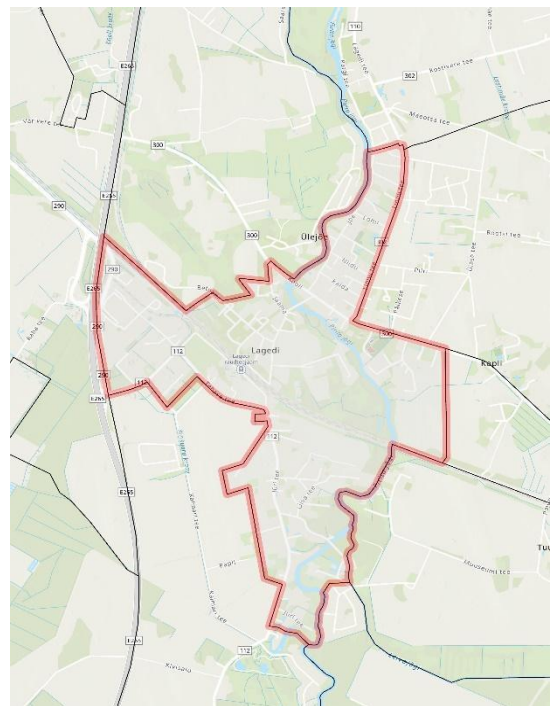
See kõik kokku loob Lagedi alevikust tervikliku ja kaasahaarava elupaiga, kus sulanduvad looduse võlud, kultuuriline mitmekesisus ning kogukonna toetav ja avatud vaim. Lagedi alevik on kahtlemata paik, kus igaühel on võimalus leida enda jaoks midagi erilist ning end tunda osana elujõulisest ja arenevast kogukonnast.

1.1. Aleviku kirjeldus, tänane olukord. Areng ja muutumine

Lagedi alevik asub Tallinna ringteest idapool. Põhjapoolseks naabriks on Jõelähtme vald. Lagedi alevikku läbib Tallinn–Tapa raudtee ja Pirita jõgi, aga samuti Lagedi–Aruküla–Peningi maantee. Aleviku kohal kulgeb Tallinna Lennuvälja lennukoridor. Rae valla keskus Jüri asub ca 10 km kaugusel. Lagedi alevik paikneb ca 255,47 ha suurusel territooriumil ning koosneb sisuliselt kolmest elurajoonist–asumist ja tööstusrajoonist. Aleviku jagavad elurajoonideks–asumiteks Tallinn–Tapa raudtee ja Pirita jõgi.



Joonis 1: Lagedi piirkonna kaart



Joonis 2: Lagedi alevik

Lagedil on olnud viimase kümne aasta jooksul mitmed arengud seotult [Rae valla arengukava 2021–2030](#) ja [eelarveliste vahenditega](#) taristu parendamisel, tänu millele on elanike heaolu paranenud:

- valminud on kergliiklusteede võrgustik (Lagedi–Loo, Jaama tänav, Lagedi–Jüri, Lagedi–Tuulevälja ristmik);
- renoveeritud on koolimaja, kuhu lisandusid lasteaia rühmaruumid (2013);
- koolimajas asunud lasteaia ruumid on ümber ehitatud klassiruumideks (2018);
- valminud on eraldi lasteaiahoone (2018);

- valminud on Lagedi Noortekeskuse hoone (2020);
- Lagedi jalakäijate ripsild kuulub valla omandisse (*kuni 2023 detsember 50% oli eraomaniku käes*);
- Jõe tänava ja sellega ristuvate tänavate osaline rekonstrueerimine (2023-2024, *arengukava koostamise ajal tööd käivad*);

Vastavalt Rae valla eelarvestrateegiale 2024-2027 on Lagedil veel ees ootamas:

- Lagedi spordikeskuse ehitus (2025);
- Lagedi lasteaia laiendus (2024/2025);
- Lagedi Kooli ümberehitus (seotult Spordihoone valmimisega 2026);
- Posti ja Side tänava rekonstrueerimine (2025);
- Lagedi uus sild kooli juures (2025).

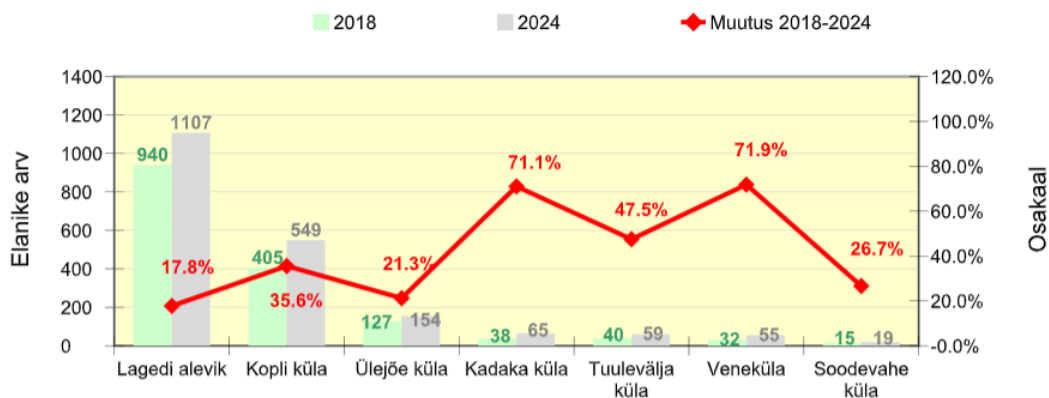
1.2. Lagedi kandi/aleviku elanikud

Seisuga 01.01.2024 elas Eesti rahvastikuregistri andmetel Lagedi alevikus 1107 inimest (*joonis 3*), neist 557 meest ja 550 naist ehk aleviku elanike juurdekasv on viimase kümne aastaga 16,9%. Lagedi kandi külades on elanikke: Kopli külas 549, Ülejõe külas 154, Kadaka külas 65, Veneküla külas 55, Tuulevälja külas 59 ja Soodevahe külas 19 elanikku. Rahvastikuregistri andmetel on Lagedi aleviku elanike keskmine vanus 38 aastat.

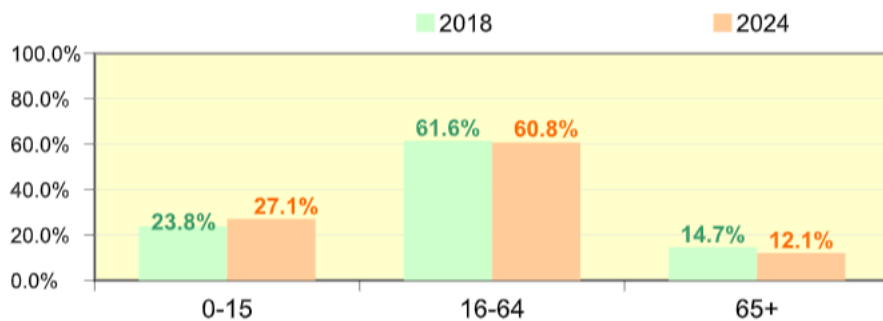
Asustusüksustes elanike arvu muutustest aastatel 2018-2024 annab ülevaate alljärgnev tabel ja joonised.

	2018	2024	Muutus 2018-2024
Kadaka küla	38	65	71.1%
Kopli küla	405	549	35.6%
Lagedi alevik	940	1107	17.8%
Soodevahe küla	15	19	26.7%
Tuulevälja küla	40	59	47.5%
Veneküla	32	55	71.9%
Ülejõe küla	127	154	21.3%
Kokku	1597	2008	25.7%

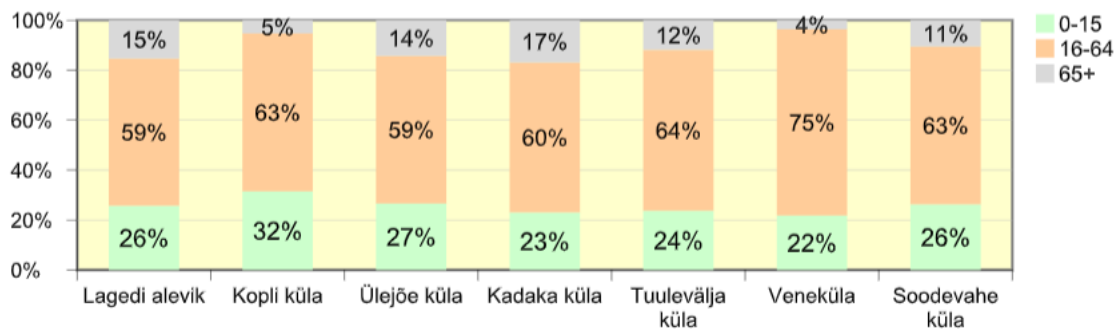
Joonis 3: Lagedi kandi elanike arv ja muutus 2008-2024. Allikas: Rahvastikuregister



Joonis 4: Lagedi kandi elanike arv ja muutus protsentuaalselt 2008-2024. Allikas: Rahvastikuregister



Joonis 5: Lagedi elanike vanuse koosseisu muutus 2008-2024. Allikas: Rahvastikuregister



Joonis 6. Lagedi kandi elanike vanuseline koosseis 2024. Allikas: Rahvastikuregister

Lagedi Koolis õpib 236 last. Kui ca 20 aastat tagasi oli küsimus, kas Lagedi Kool teha 6-klassiliseks kooliks, siis alates 2017 aastat on koolis õppimas ka erinevates klassikomplektides paralleelklassid.

Lagedil on alates 2013 aastast olemas lasteaed. Kui esimesed aastad tegutseti kooli ja keskusehoone ruumides, siis alates 2018 aastast on eraldi lasteaiahoone 6 rühmaga. Küll aga uute arenduste valmimisega ning elanike kasvust tulenevalt on lasteaed aga väikseks jäänud ning tekkinud on pikk lasteaia koha järjekord. Rae Vallavalitsus näeb ette 2024 ja 2025 eelarves veel nelja rühma ruumi juurdeehitust.

Eakate (65+) elanike osakaal on Lagedil kõige väiksema esindusega, moodustades aleviku elanikest ca 15 % (*joonis 6*).

2. STRATEEGIA 2024-2030

Visioon aastaks 2030:

Lagedi alevik on mõõdukalt kasvav kogukond, mille silmapaistvaks tunnuseks on tugev ühtekuuluvustunne, aktiivne seltsielu ning kõrge turvalisustase, olles soovitud elupaik.

Missioon:

Lagedi aleviku elanike missioon on luua kodune ja toetav keskkond, kus edendatakse ühtekuuluvust, soodustatakse aktiivset osalemist kogukonnas ning tagatakse turvalisus. Meie eesmärk on jätkusuutlik kogukond, mis väärtustab keskkonnasõbralikkust, haridust, tervist ning loodushoidu, luues seeläbi atraktiivse ja tasakaalustatud elukeskkonna kõigile elanikele.

2.1. Fookusvaldkonnad Lagedi arenguks

Ühtse kogukonna loomine:

- Oluline on viia ellu tegevusi, mis tugevdavad kogukonna ühtsust, sidusust ja koostööd. Aktiivne osalemine ühistegevustes ning kogukonnasündmustel aitab luua positiivset õhkkonda ja tugevat sidet elanike vahel.

Turvalise elukeskkonna tagamine:

- Avaliku turvalisuse parandamine ja liiklusohutuse tagamine on esmatähtsad. Samuti tuleks kaitsta kogukonda erinevate ohtude, sealhulgas kriiside ja õnnetuste eest, ning kaaluda naabrivalve süsteemide rakendamist.

Keskkonnasõbraliku infrastruktuuri rajamine:

- Infrastruktuuri arendamisel on kesksel kohal säästlikud ja keskkonnasõbralikud lahendused. Oluline on tagada looduskeskkonna säilimine ja kaitse, et luua elanikele tervislik ja tasakaalustatud elukeskkond.

Haridus- ja tervishoiuteenuste kättesaadavus:

- Kvaliteetsete haridus- ja tervishoiuteenuste tagamine. Lagedil peaks olema piisavalt lasteaiakohti, kaasaegseid kooliruumesid ning tagatud perearsti teenuse kättesaadavus kohapeal.

Loodushoid ja keskkonnasäästlik käitumine:

- Rohealade arendamine ja looduslike alade korrastamine on oluline osa aleviku keskkonna jätkusuutlikkusest. Looduslike alade hoidmine, looduskeskkonna mitmekesisuse toetamine ja kohalike loodusväärtuste kaitsmine on oluline osa Lagedi identiteedist ja elukeskkonna atraktiivsusest.

3.2. Meetmed ja tegevuskava

Kogukonnaüritused ja koostööprojektid:

Regulaarsete kogukonnaürituste, töötubade ja koostööprojektide korraldamine on oluline kogukonna võrgustiku tugevdamiseks ja sotsiaalsete suhete arendamiseks. Need üritused pakuvad võimalusi elanikel omavahel suhelda, koos aega veeta ning üksteist toetada.

- Jätkuvad traditsioonilised kandi sündmused: vabariigi aastapäeva hommikukohv, vastlapäev, talgud, lastepäev, jaanipäev, kodukohvikud, esimene advent ja mudilaste jõuluhommik, jõuluaja ärasaatmine ning juubeliaastate ürituste korraldamine.
- Järjest enam kogukonnaliikmeid osalevad korraldatavatel sündmustel mitte ainult külastajatena vaid ka ettevalmistuse ja läbiviimise protsessides, algatades ka uusi üritusi.
- Kogukonnaliikmed algatavad erinevaid töötubasid, koolitusi: näiteks kriisivalmidusest, erinevate põlvkondade sidususest, raamatuklubid jne.
- Kogukonna liikmed ja MTÜ Lagedi Alevikuselts kirjutavad jätkuvalt projekte, et võimaldada alevikus nii füüsilise, kui ka sotsiaalse keskkonna arendamist.
- Lagedi alevikul on hea koostöö Rae Valla Alevike- ja Külavanemate Seltsi ja selle liikmetega ning osaletakse igakuises infotunnis, kus jagatakse teavet ülevallaliste tegevuste kohta.

- Lagedi aleviku koduleht on informatiivne keskkond. See on peamine interaktiivne infoallikas ning suur osa kogukonnaliikmetest on aktiivsed jälgijad. Lisaks on aktiivselt kasutuses Lagedi aleviku Facebook ning teadetetahvlite võrgustik ja aktiivselt jagatakse informatsiooni Lagedi tegemiste kohta ka valla ajalehes Rae Sõnumid.
- Koostöös kohaliku omavalitsusega on loodud madalseikluspark ja alevikuplats kogukonnaürituste korraldamiseks. Tehakse koostööd, et tagada Lagedi aleviku tervikpilt: ühtses stiilis avalikud alad, sh võimaldades kõnniteede äärtesse rohkem puhkepinke, prügikaste, korrastatud bussipeatused jne. Lagedi ripp sillad (nii planeeritav kui ka olemasolev) on ühtses stiilis, sobitudes ülejäänud keskkonnaga.
- Toimib kogukonnapõhine ressursilaegas: elanikud aktiivselt toetuvad üksteisele: tullakse appi transpordiühendustega seoses (jagatakse sõite), jagatakse tööriistu, kortermajade juurde on loodud kogukonnaaiad jne.

Turvalisuse suurendamine:

Turvalisuse suurendamiseks kaaluda täiendavate valgustite paigaldamist tänavatele (on tänavaid, mida pole valgustatudki!), liiklust rahustavate meetmete nagu künniste ja liiklusmärkide lisamist ning teavituskampaaniate korraldamist liiklusohutuse tagamiseks ja kuritegevuse ennetamiseks. Nende meetmete rakendamine aitab luua turvalisema elukeskkonna kogukonna liikmetele.

- Kooli tänavale ja Linnu teele ja Jaama tänavale on rajatud uued künnised liikluse rahustamiseks.
- Lagedi sissesõidud on märgistatud kiirust näitavate tabloodega.
- Lagedi kergliiklusteede võrgustik on täienenud ning ümberkaudsed külad on ühendatud aleviku kergliiklusteedega.
- Lagedi vana ripp sild on täielikult rekonstrueeritud ning kaameratega varustatud.
- Lagedi aleviku kõikidel tänavatel valgustuse väljaehitamine.
- Jõe tänav on saanud kergliiklustee ja valgustuse.
- Lagedi uus ripp sild on valmis ning selle kaudu on tagatud veel turvalisem koolitee Jaama ja Betooni tänava piirkonnast, samuti lühendab antud sild Kadaka ja Kopli küla elanike teed raudteejaama.
- Vallavalitsus arvestab juba väljastatud detailplaneeringutega ning ei võimalda suurte, korraga valmivate elamurajoonide kasvu enne, kui olemasolevad on realiseeritud (või

tühistatud) arvestades tegelikku olukorda ka sotsiaaltaristuga (lasteaiakohad, koolikohad) ja kaupluste, tervishoiuteenustega, millest praegu puudust tuntakse.

- Lagedi uue üldplaneeringu raames Kopli küla tiheasustusala (Meelespea, Linnu tee ja Ülase tee vaheline ala) ühendatakse Lagedi alevikuga, millega seoses kehtivad antud piirkonnale samuti aleviku õigused.
- Lagedi kandi elanikud osalevad aktiivselt kriisivalmiduse teadlikkuse tõstmise koolitustel. Viiakse läbi kogukonna kriisivalmiduse kaardistus. Kogukond on teadlik oma ressurssidest kriisiga toime tulekuks.
- Jaama tänava piirkonnast on rohkem väljasõidu võimalusi Kooli tänavale ning seejärel otseühendus Jüri teele.
- Rakendatakse võimalusi juhtimaks raskeveokite liikumist ümber Lagedi, mitte läbi keskuse.

Jätkusuutlike transpordilahenduste rakendamine:

Jätkusuutlikud transpordilahendused nagu ühistransport, kergliiklusteed ja autovaba liikumise edendamine, aitab vähendada keskkonnasaastet ja liiklusummikuid. Transpordivalikute mitmekesisus soodustab, et igas peres piisaks ühest autost ning seeläbi võimaldab keskkonnasõbralikumaid liikumisviise.

- Kergliiklusteedevõrgustiku jätkuv arendamine. Kergliiklusteede ühendus Lagedi - Tuulevälja küla keskus, Ülejõe ja Suur-Sõjamäe ning Aruküla kergliiklustee ning Ülejõe ja Tallinna Vangla kergliiklustee ühendamine ning Jaama tänava kergliiklustee on täielikult välja ehitatud.
- Rongiliikluse parendamine elanike vaatest: Tartusse ja Narva suunduv rong peatub Lagedil.
- Rattaparklad on olemas nii aleviku keskuses (Kooli bussipeatus), kui ka Lagedi rongipeatuses.
- Bussiliikluse arendamine elanike vaatest: ühendus Lasnamäe suunal ning tihedam ühendus Jüri alevikuga. See võimaldab paremat transpordiühendust tööl käimiseks ja laste huviringides osalemiseks. Bussiühendus ei sõltu õppeaasta perioodist.
- Transiitliikluse läbisõidu vähendamine Lagedi alevikust läbi selle ümbersuunamise.

Haridus- ja tervishoiuteenuste laiendamine:

Uute elanike lisandumisega on oluline tagada hariduse ja tervishoiuteenuste kättesaadavus igale vanusegrupile. Selleks on ette nähtud koostöös vallavalitsusega sobivad maa-alad lasteaedade ja koolide laiendamiseks ning luua koostöös vallaga võimalused perearsti teenuste osutamiseks kohapeal, mis aitab tagada elanikele parema teenuse (sh kiirelt) ja ennetava ravi läbi esmatasandi arstiabi kättesaadavuse.

- Perearsti ja/või pereõe vastuvõtt Lagedil, et tagada esmatasandi teenus elanike tervise ja heaolu tarbeks mis rahuldab nii aleviku kui ka ümberkaudsete külade elanike vajadused.
- Kõikidele Lagedi kandi lastele on tagatud lasteaia ning koolikohad.
- Valminud on Lagedi spordikeskus.
- Lagedi Kooli õppetöö on tihedalt seotud kohalike sündmustega. Õpilased uurivad innukalt oma kodupiirkonna ajalugu ja tulevikku, valides loovtöödeks vastavaid teemasid. Nii kooli kui ka lasteaia sündmused on kogukonnale avatud ning samuti osaletakse teiste poolt korraldatud üritustel.
- Lagedi noortekeskuses toimuvad kogukonnaüritused. Lagedi noortekeskus on osa kogukonnast, osaledes nii aleviku, kui ka kooli ja lasteaia tegemistes.

Looduskeskkonna jätkusuutlik kasutamine:

Puhta looduskeskkonna tagamiseks on oluline julgustada elanikke jäätmete sorteerimisele, korraldada regulaarselt prügikoristusaksioone ning rajada uusi rohealasid ja looduskeskkonna sõbralikke puhkealasid. Need tegevused aitavad säilitada looduskeskkonna ilu ja mitmekesisust ning tagavad puhta ja tervisliku elukeskkonna kõigile aleviku elanikele.

- Lagedi elanikud on huvitatud oma kodukandi puhtusest, liigirikkuse säilitamisest. Teadlikkuse tõstmiseks korraldatakse vallavalitsuse abiga koolitusi, infopäevaid.
- Vallavalitsus jätkab jäätmete kogumisringi.
- Lagedi kandis on toimiv jäätmejaam.
- Tööstuspiirkonna (Jüri tee ja Tallinna ringtee vaheline ala) ja elamupiirkonna eraldamine rohealadega (või kõrghaljastusega). Elanike soov on, et vallavalitsus määrab selle kohustuse ettevõtetele, et säiliks elamisväärne elukeskkond ning samuti see vähendaks suurte ettevõtetega kaasnevat müra ning valgusreostust.

- Rohevõrgustike ala säilitamine rohevõrgustikuna.
- Müra vähendamine, mis tuleneb liikluskoormuse kasvust seoses ringtee ja Rail Baltica käikuandmisega ning lennuliikluse intensiivistumisega.
- Pärandkultuur on osa kogukonna identiteedist. On kaardistatud ohvrikiivid jms asukohad ning need on hoitud.
- Pirita jõe kinnikasvamise vähendamine.
- Pirita jõe äärsel kallasraja loomise projekt on valminud ning käivad tööd selle elluviimise nimel kogukonna ja kohaliku omavalitsuse vahel.

2.3 Lagedi kogukonna tulevikupilk

Lagedi kogukond on rikkalik ja mitmekülgne, kus elab inimesi erinevas vanuses, tausta ja huvidega, luues tervikliku kogukonna, mis üksteist täiendab ja toetab. Alevikus elavate inimeste erinevate põlvkondade vaheline koostöö ja suhtlus on oluline osa kogukonna elust ning see loob tasakaalu ja harmoonia igapäevaelus.

Koostöö Lagedi Alevikuseltsi MTÜga mängib võtmerolli koduloo tundmaõppimisel ja kogukonna enesearenduse edendamisel. See toetab kohaliku ajaloo ja pärandi mõistmist, ergutades elanikke uurima ja väärtustama oma juuri. Samal ajal pakub see võimalusi õppetöö kaudu eneseteostuseks, sillutades teed põlvkondadevaheliseks suhtluseks ja koostööks. Alevikuseltsi aktiivsus erinevates projektides ja algatustes kinnitab selle rolli mitte ainult sündmuste korraldajana, vaid ka haridusliku ressursina, mis edendab kogukonna liikmete isiklikku ja ühiskondlikku kasvu, sh aitab säilitada kultuuripärandit ning ehitada ja tugevdada kohalikku identiteeti. Tänu nende ühendavale mõjule arenevad traditsioonid ja kogukonna sidusus edasi, pakkudes võimalusi kultuuriliseks rikastamiseks ja vastastikuseks toetuseks ühistegevuste kaudu. Kõik need tegevused põimuvad omavahel, luues südamliku ja toetava keskkonna, kus iga kogukonnaliige saab tunda end kaasatuna, tunnustatuna ning osana aktiivsest ja mitmekülgsest kogukonnast.

Üheskoos on Lagedi kogukond ühtne ja elav, olles aktiivne mitmes valdkonnas.

- **Mitmekesine vanuserühm:**

Rahvastiku soo ja vanuskoostises on mitmekesine ja rikastab kogukonna dünaamikat ning annab võimaluse õppida ja jagada kogemusi läbi erinevate eluetappide ja põlvkondade.

- **Aktiivne ürituste korraldamine:**

Lagedi kogukond korraldab regulaarselt erinevaid üritusi, mis toovad inimesi kokku ning loovad võimalusi suhtlemiseks ja ühistegevuseks.

- **Koostöö ja toetus:**

Kogukonnaliikmed toetavad üksteist ning teevad koostööd erinevates projektides ja algatustes, sh koostöö Lagedi Kooliga läbi õppetöö. See loob tugeva ühtsuse ja vastastikuse toe kogukonna liikmete vahel.

- **Kohalikud algatused:**

Lagedi kogukond on tuntud mitmete kohalike algatuste poolest, mis keskenduvad erinevate vanuserühmade vajaduste rahuldamisele. Näiteks noortele suunatud projektid, eakate huvi- ja tugirühmad ja ühistalgud aitavad kaasa kogukonna arengule ja sidususele. Taluturu traditsiooni taastamine.

- **Traditsioonide jätkamine:**

Kogukonnas hoitakse ja väärtustatakse traditsioonilisi üritusi ning kohalikku kultuuripärandit. Erinevate põlvkondade vaheline koostöö ja teadmiste jagamine annab võimaluse traditsioonide edasikandmiseks ning kohaliku identiteedi tugevdamiseks.

Need kõik omavahel põimuvad elemendid kujundavad Lagedi kogukonnast südamliku ja vastastikku toetava keskkonna, kus igaüks saab tunda end kaasatuna, tunnustatuna ning osana elavast ja mitmekesisest kogukonnast.

2.4. Lagedi aleviku tulevikupilk kokkuvõtlikult

Aastaks 2030 on Lagedi alevik ühtse kogukonna ja aktiivse seltsieluga alevik, kus on loodud inimese ja loodussõbralik, turvaline, eneseteostust ning väikeettevõtlust soosiv ja säästvate arengule orienteeritud elukeskkond. Alevikus on tugev kogukond, elanikkond on ühtselt Lagedi arengu eest väljas, koos korraldatakse ühiseid üritusi, talguid ning koolitatakse erinevates valdkondades, sh kriisideks valmisolek.

Vaatamata uuselamurajoonide hoogsale kasvule ja majandustegevuse arengule on alevik korrastatud, piisavalt on hästi hooldatud puhke- ja rohealad. Eraldi on määratud erinevate eagruppide mängu- ja spordiväljakud ning loodud võimalused koerte jalutamiseks ja treenimiseks määratud aladel. Jalakäijatele ja jalgratturitele on rajatud kergliiklusteede võrgustik. Inimestel on erinevaid võimalusi aktiivseks puhkuseks ja seda nii puhkealadel kui spordiväljakutel ja spordihoones. Väiksematele lastele on ehitatud seikluspark, mis on vaba juurdepääsuga igal ajal. Noortel on võimalus end igakülselt arendada, tegeleda spordi ja huvitegevusega.

Lagedil on välja kujunenud nn tõmbekeskus, kus on olemas suuremate valikuvõimalustega kauplus, vähemalt 120 kohaline lasteaed, tugev põhikool, raamatukogu (mis on ligipääsetav ka ratastoolis), kogukonna plats. Kooli ruumides on võimalus korraldada kogukonna sündmusi ja koolitusi, samuti raamatukogus. Valminud on Lagedi spordihoone, mis pakub treeningvõimalusi nii spordisaalis pallimängude näol, kui ka jõusaalis. Samuti on majas ringtreeningute saal. Spordikeskuses on võimalik kogukonnaliikmetel lisaks sportimisvõimalustele kasutada sauna. Koos spordikeskuse rajamisega on korrastatud ka kooli õuel väljõusaal, lisatud on treeningvahendeid.

Rajatud on Lagedi alevikuplats kus toimuvad erinevad spordi- ja kultuuriüritused.

Noortekeskus on samuti kogukonnale avatud ning noorte tegevuste vabal ajal või nendega ühiselt toimuvad seal huviringid, koolitused ka täiskasvanutele. Noortekeskuse initsiatiivil ja kaasalöömisel organiseeritakse mitmesuguseid kultuuri- ja spordiüritusi ka maja väliselt. Toimuvad huvitegevused erinevatele vanusegruppidele, eesmärgiks on liita eri vanuses inimesi nende huvide, mitte vanuse põhisel. Selliselt ülesehitatud tegevused tugevdavad elanike vahelisi sidemeid ja loovad toetava kogukonna.

On loodud ühtses stiilis tänavamööbel, mis aitab kaasa paiga identiteedi loomisele.

Korterelamute parkimisalad on korrastatud, samuti on struktureeritud ja korrastatud korterelamu piirkondade haljasalad ja mänguväljakud.

Lagedi jalakäijate ripsild on remonditud ja uuendatud Lagedi tänavamööbliga sarnase temaatilise kujunduse ja värvilahendusega ning valmis on ka uus ripsild Lagedi Kooli ja Luha tänava vahele. Loodud on alevikku ja naaberkülasid ühendav teede- ning rohe- ja puhkealade võrgustik.

Pargi- ja reisi võimaluste parandamiseks on Lagedi rongipeatuse juurde rajatud lukustatav katusega jalgrattaparkla. Suunates inimesi liikuma rohkem jalgratta ja ühistranspordiga võimaldab autostumist vähendada.

Kehtestatud on Lagedi kandi üldplaneering, millega on määratud rohe- ja puhkealad, ligipääsud kallasradadele, ujumiskohad, avatud sademevee süsteemide võrgustiku alad, elamualad, äri- ja tööstusmaa alad jne. Määratud on üleujutus- ja puhveralad üleujutuste vältimiseks. Rajatud on jätkusuutlikku mitmekihilist haljastust. Üldplaneeringuga määratud ärimaadele on rajatud kontorihooneid, mis on oluliselt tõstnud paikkonna väärtust tööandjate jaoks ning tänu sellele on kohapealsete tööandjate osakaal on tõusnud ja inimestel on valida erinevate kodulähedaste töötamisvõimaluste vahel.

2.5 Arengukava seire ja ajakohastamine

Lagedi aleviku arengukava uuendatakse vastavalt elanikkonna ettepanekutele ja rahuloluküsitluste tulemustele. Rahuloluküsitluse toimumise aastatel analüüsitakse ellu viidud tegevusi kogukonna poolt ja investeeringuid (*sh vallavalitsuse poolt tehtut*). Kogutud andmete põhjal tehakse arengukavas kohandusi.

Arengukava uuendused kinnitatakse Lagedi üldkoosolekul, info avaldatakse Lagedi aleviku kodulehel ja sotsiaalmeedias ning vajaduse korral korraldatakse arutelusid.

LAGEDI ARENGUKAVA 2024-2030 KOOSTAJAD:

- Bärbel Salumäe
- Kai Lasn
- Rein Karm
- Raili Piller
- Tea Sõlg
- Kaire Maal
- Kristiina Jurnas
- Andre Altjõe
- Raivo Kruuk
- Rivo Noorkõiv
- Heiki Haaboja
- Kristo Peerna
- Merilin Uder

Arengukava on vastuvõetud 24. september 2024 Lagedi aleviku üldkoosolekul.

Arengukava koostamisele aitas kaasa MTÜ Lagedi Alevikuseltsi liikmete osalemine programmis “Arukad külad”, mida koordineeris Põhja-Harju Koostöökoda.